

# 衡水市城市绿地系统规划修编

(2021-2035年)

——城市生物多样性保护规划

(征求意见稿)

中国城市规划设计研究院

二〇二六年五月

## 一、规划范围

本规划的范围为《衡水市国土空间总体规划（2021-2035年）》确定的市域范围，包括桃城区、冀州区、深州市、枣强县、武邑县、武强县、饶阳县、安平县、故城县、景县、阜城县 11 个县（市、区）。

## 二、规划期限

规划期限为 2021—2035 年，近期为 2021 年—2025 年，远期为 2026 年—2035 年。

## 三、总体思路与规划目标

### 1、规划思路

坚持生态优先、科学保护，城乡统筹、突出重点，乡土为本、地域特色，统筹规划、分步实施的规划思路，采用就地与迁地保护相结合方式推进衡水市城市生物多样性保护工作。

### 2、规划目标

高度重视和保护城市规划区的各种自然群落和生态群落，营建更加丰富的城市绿化生态类型。构建“一心、两区、三核、九廊、十一带”的生物多样性保护网络格局，强调城乡一体的生物多样性保护，将衡水市建设成为生物多样性结构合理，可持续发展的生态园林城市。

## 四、保护层次与工作方法

分为以生态系统为中心保护、以物种为中心保护两大层次，从生态景观、物种、遗传多维度系统开展保护。

## 五、生态系统保护

1、四大保护分区：划分为湿地生物保育区、森林生物多样性恢复区、农林生物修复区、城市生物多样性发展区，分类制定管控保护策略。

湿地生物多样性保育区——严格禁止围垦、排污、猎捕等行为，建设滨河生态廊道，恢复“水生植物—底栖动物—鱼—鸟”生态链，保育候鸟栖息地；

森林生物多样性恢复区——保护省级森林公园及公益林地，改造低效林，营造乡土树种混交群落，提升森林生态完整性；

农林生物多样性修复区——严控农业面源污染，建设农田林网与植被带，修复农林复合生境，为野生动物提供觅食栖息空间；

城市生物多样性发展区——构建城乡绿地生态网络，以乡土植物为主营造复层群落，建设动物友好型绿地，提升城区生物多样性。

2、市域保护格局：构建“一心、两区、三核、九廊、十一带”生物多样性保护网络，串联核心生境与生态廊道，打通物种迁徙连通通道。

## 六、物种保护

1、就地保护：重点保护核心动植物生境，针对性提升珍稀鸟类、野生植物栖息环境。

2、迁地保护：建设植物、动物迁地保护基地，搭建乡土种质资源库与基因库。

3、城区物种保护：优化城市绿地植物配比，丰富乡土植物应用，营造鸟类、昆虫友好栖息空间，提升城区生物多样性。

## 七、古树名木保护

全面摸排市域古树名木资源，实行分级挂牌、建档立库；划定保护范围，开展复壮养护、病虫害防治，依法管控建设行为，强化宣传与社会认养保护。

## 八、外来物种管理

建立联控管理机制，开展外来物种普查摸底；健全引种风险评估、监测预警体系，加大科研与宣传力度，防范外来物种入侵危害。

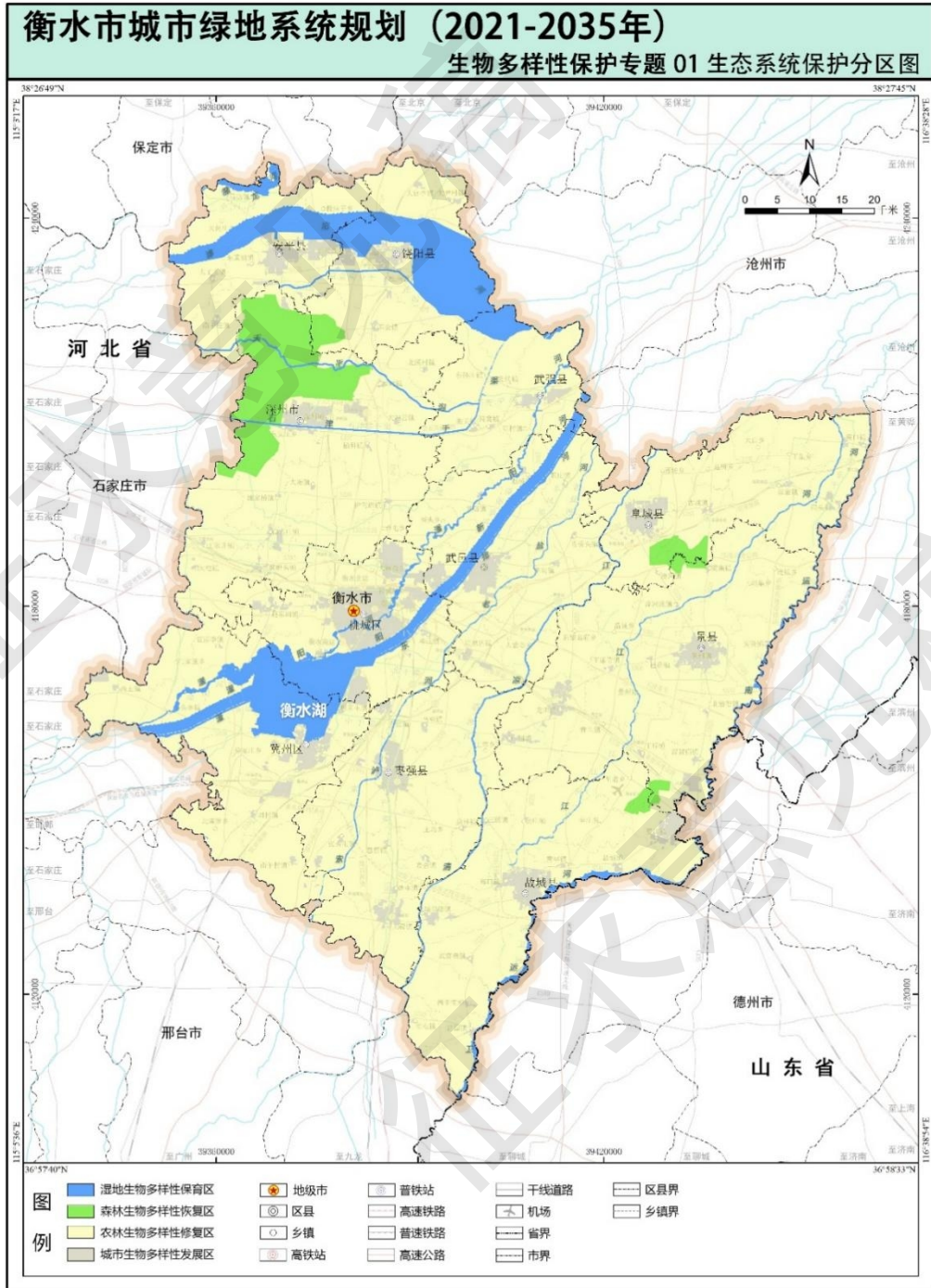
## 图纸目录

附图 1 生态系统保护分区图

附图 2 生物多样性保护格局图

# 附图

## 附图一 生态系统保护分区图



附图二 生物多样性保护格局图

