

衡水市城市绿地系统规划修编

(2021—2035 年)

(征求意见稿)

二〇二六年五月

一、 规划目的

为进一步细化落实衡水市国土空间总体规划确定的城市生态环境保护和园林绿化建设目标，构建城乡一体的生态绿地系统与休闲游憩系统，改善城市生态环境，促进城市可持续发展，提升人居环境与园林绿化水平，依据国家相关法律法规、技术标准及上位规划，结合衡水市实际，编制《衡水市城市绿地系统规划修编（2021—2035年）》（以下简称本规划）。

二、 规划期限

本规划期限为2021至2035年。其中近中期规划至2030年，远期规划至2035年。

三、 规划范围

本规划分为市域、中心城区两个层次。

1. 市域范围

衡水市行政区范围，包括桃城区、冀州区、深州市、枣强县、武邑县、武强县、饶阳县、安平县、故城县、景县、阜城县11个县（市、区）。

2. 中心城区范围

中心城区规划范围包括桃城、冀州、高新、滨湖4个组团和衡水湖国家级自然保护区，面积463.33平方公里。

城市绿地系统规划的各项指标在中心城区范围内进行统计。

四、 规划原则

1. 生态优先原则

严格落实生态保护红线要求，以资源承载能力和生态环境容量为前提，统筹衡水市中心城区与市域生态环境的协调发展，优化和合理布局各类生态空间，保障区域生态安全，推进城市生态修复和资源综合利用，促进生态、农业、城镇空间协调布局。

2. 统筹协调原则

立足城乡统筹的战略高度，坚持一张蓝图绘到底，综合考虑衡水市中心城区绿地建设与市域生态环境保护的关系，统筹协调经济建设与生态保护的关系。以城市国土空间总体规划为基础，统筹绿地系统规划与相关规划的关系，整体协同，共同促进衡水市城市建设可持续发展。

3. 以人为本原则

提升城市公园的规模总量和均衡布局水平，针对不同服务人群的需求，按照服务层级和生活圈要求分级配置公园绿地，构建总量充沛合理、类型丰富多元的公园体系。

4. 科学绿化原则

坚持因地制宜、适地适绿，充分考虑衡水市水资源承载能力，宜乔则乔、宜灌则灌、宜草则草，构建健康稳定的城市生态系统。发挥园林科研对引种驯化、生态治理的引领作用，推进节水型绿地、低成本维护绿地建设。

5. 彰显特色原则

充分发掘衡水历史文化和自然生态特征，将其融入绿地系统规划建设中。以城市园林绿化建设进一步彰显衡水市特色景观风貌。中心城区绿地布局应与文化景观资源的保护利用相结合、与河湖水系的景观利用相结合，区域绿地布局应与河湖湿地资源的保护修复相结合。

五、 规划目标

在规划期限内建立科学合理的城市绿地系统，将衡水市建设成为生态健全、功能完善、环境优良、自然与城市紧密结合、地域文化特色鲜明的“生态湖城”“宜居水城”“魅力绿城”，助力生态宜居的现代化美丽湖城建设。

1. 建设格局完整，绿量充足，湖城共荣的生态衡水

落实国土空间总体规划确定的“一湖九河”的生态修复分区，完善湖城联通的生态绿地网络，推进水系湿地资源保护恢复，提升重点地区的生物多样性，构建蓝绿交织、湖城共荣的生态衡水。

2. 建设布局合理，体系清晰，湖城一体的宜居衡水

构建分级分类、配置均衡的公园体系，提升城市绿地的实际服务能力。适度发展城市周边的郊野游憩空间、挖潜提质现状公园服务能力、大力培育特色专类公园、构建多级联通的城乡绿道网络，建设服务健全、湖城一体的宜居衡水。

3. 建设景观优美，特色鲜明，湖城赋能的美丽衡水

依托衡水市丰富的历史积淀、文化遗存和生态资源，构建特色园林绿化景观格局，将衡水文化底蕴与现代城市特色融入园林绿化建设之中，建设古今相映、湖城交融的美丽衡水。

六、 主要规划内容

1. 市域绿地系统规划结构

规划在落实国土空间总体规划“两区一湖九水系”保护格局的基础上，通过统筹生态绿地保育、风景游憩发展和安全韧性城市建设，进一步加强市域生态绿地网络格局建设，实现对市域结构性绿地的控制引导。

构建“一心三核、九水九带”的市域生态网络结构：

一心三核，“一心”为衡水湖国家级自然保护区，“三核”包括以故城县里老省级森林公园、阜城县千顷洼省级森林自然公园为基础的二处林地生态保育核心，以深州生态果业园为基础的一处风景游憩发展核心。

九水九带，依托大型河流两侧生态空间建设的九条区域性生态廊道，包括滹沱河生态廊道、石津干渠—天平沟生态廊道、滏阳河生态休闲廊道、滏阳新河—滏东排河生态防护廊道、索泸河景观廊道、清凉江景观廊道、大运河魅力旅游廊道等。利用道路、铁路等线性空间构建的九条织补性廊道，包括雄商铁路生态游憩廊道、太青铁路廊道、S341省道生态廊道、雄衡快速路生态廊道、旧天平沟生态廊道等。

2. 中心城区绿地系统规划结构

构建“一心、两带、蓝绿织网”的中心城区绿地系统布局。

一心，即衡水湖湿地绿心。推动环衡水湖水源涵养林带建设，保障天然湿地生态系统的功能发挥。

两带，分别为依托滏阳新河、滏东排河两河行洪区形成的大型廊道生态空间和依托城区及湖城之间的生态空间，构建的串联桃城组团、高新组团、滨湖组团和冀州组团的穿城郊野生态绿带，防止城市组团集中连片发展。

蓝绿织网，即依托滏阳河、吴公渠、盐河故道、闸西干渠等多条水系打造的滨水绿廊和依托衡德高速公路、石济客运专线、石德铁路、雄商铁路、邢黄铁路等多条公路、铁路打造的区域交通绿廊。

3. 分组团绿地布局

(1) 桃城组团

聚焦老城更新提质，以大型绿地建设引领空间拓展，结合城市更新增加“家门口”的小微绿地与社区公园，绿地建设突出历史文化底蕴，彰显特色景观风貌。

(2) 滨湖组团

发挥衡水湖生态优势，开放滨湖景观界面，沿滨湖组团中轴线打造集日常游憩、儿童娱乐、运动健身、科普教育于一体的中轴“十字”活力公园带，形成富有活力的滨湖公园群。

(3) 冀州组团

深度融合历史文化与滨湖景观，完善绿地布局，注重与历史人文资源的结合，强化历史名城传统风貌，体现冀州滨湖名城的生态景观与特色文化。

(4) 高新组团

绿地布局应服务产城融合，加强防护绿地建设，提升产业园区环境品质。开展高新西组团存量绿地提质，加强游憩服务能力。

4. 中心城区绿地分类规划

(1) 公园绿地规划

至规划期末，综合公园 20 余处，社区公园及游园 300 余处，专类公园近 20 处，口袋公园近 40 处。

(2) 防护绿地规划

至规划期末，铁路及道路防护绿地、卫生隔离防护绿地和公用设施防护绿地三类防护绿地，中心城区城市建设用地范围内总面积约 100 公顷。

(3) 广场用地规划

至规划期末，广场用地 30 余处。

(4) 附属绿地规划

各类用地的附属绿地建设应符合国家、省有关标准要求。规划新建居住用地绿地率 $\geq 35\%$ ，行政办公、文化教育、医疗卫生用地绿地率 $\geq 35\%$ ，工业用地绿地率 $\leq 20\%$ 。

5. 主要专业规划

(1) 树种规划

衡水市确定市树为白蜡，市花为荷花与桃花。

规划选用乡土适生树种，其中基调树种 10 种，包括国槐、北京栾、白蜡、法桐、臭椿、榆树、垂柳（♂）等；规划桧柏、圆柏、黑松、白皮松、千头椿、金丝柳、香花槐等作为骨干树种。树种搭配比例推荐为，常绿树与落叶树 3:7，速生树、中生树与慢生树 2:2:1，乡土植物与外来植物 3:1。

(2) 古树名木保护规划

依据古树名木相关法律法规对古树名木及后备资源进行保护。全市共有古树名木 92 株，其中古树 88 株，名木 4 株，另有古树群 2 个（共 5226 株）。构建“全资源覆盖、全流程管控、全周期养护、全社会参与”的古树名木保护体系，实现古树名木建档率、挂牌率 100%，制定古树及后备资源保护措施，实现动态保护管理。

(3) 防灾避险绿地体系规划

基于衡水市中心城区规模和灾害设防要求，建立“中期避险—短期避险—紧急避险”的三级防灾避险绿地体系，规划各类防灾避险绿地 21 处，其中中期避险绿地 2 处、短期避险绿地 8 处、紧急避险绿地 11 处。

为防止次生灾害，规划 12 处城市隔离缓冲绿地。

为保证灾害发生时城市与外界的交通联系，规划选取过境国道、城市快速路及主要城市干道作为救援通道；规划选取城市次干道和支路作为避灾通道，将居住区与各级避险绿地连成网络。

(4) 园林绿化景观风貌规划

衡水城市园林绿化的风貌主题定位为北方湖城、文化古城、宜居绿城。

围绕风貌主题定位，划分历史文化、滨水活力、滨湖生态、高铁门户、工业智造五大风貌片区，重点引导滨湖地区、滨河地区及重要历史文化地区的园林绿建设，打造“滏阳河绿色景观带”“盐河故道文化景观带”，传承重现“桃城八景”“冀州八景”历史园林意象。

(5) 绿廊绿道体系规划

市域层面规划 16 条绿廊绿道，总长度约 1200 公里，包括 5 条依托交通干线廊道沿线林田资源的生态林田型绿廊绿道、4 条依托干渠、河流廊道的生态滨水型绿廊绿道、7 条依托具有游憩资源本底的河流廊道的生态休闲型绿廊绿道。

中心城区层面构建“一环、两链、三脉、四轴”绿道结构，规划滏阳河生态活力绿道、衡水湖环湖骑行绿道、桃城区城市绿色项链等 9 条主干型绿道（总长近 200 公里），规划社区绿道 71 条（总长约 160 公里）。

(6) 生物多样性保护与建设规划

划分湿地生物多样性保育区、森林生物多样性恢复区、农林生物多样性修复区、城市生物多样性发展区 4 个保护分区，重点保护衡水湖国家级自然保护区内的珍稀濒危动植物，建立生物多样性监测网络。

6. 近中期建设计划

至 2030 年，以推动高铁南片区绿地建设为主要目标，以现状绿地服务提升和绿道网络织补为重点，提升绿地综合服务功能，推动城市宜居品质提升。

“十五五”时期园林绿化建设发展，围绕五个方面开展。一是持续推进“家门口”的小公园建设，聚焦桃城、冀州组团，结合城市更新整治利用城市小微空间，持续建设口袋公园、社区公园及游园。二是建立常态化公园体检评估机制，依据评估结果改造老旧公园场地与服务设施，完善无障碍、风雨廊、儿童游乐、小型运动场地等便民配套。三是试点推进行政办公、文化、体育等单位附属绿地开放共享，拆除围墙围栏，推动附属绿地与街道空间有机融合。四是加快社区绿道建设，完善与主干绿道的衔接，构建贯通街区、社区与公园的绿道网络。五是加强林荫路建设，提高乔木种植比例，织补行道树断点，强化养护管理，实现“有路就有树，有树就有荫”。

图纸目录

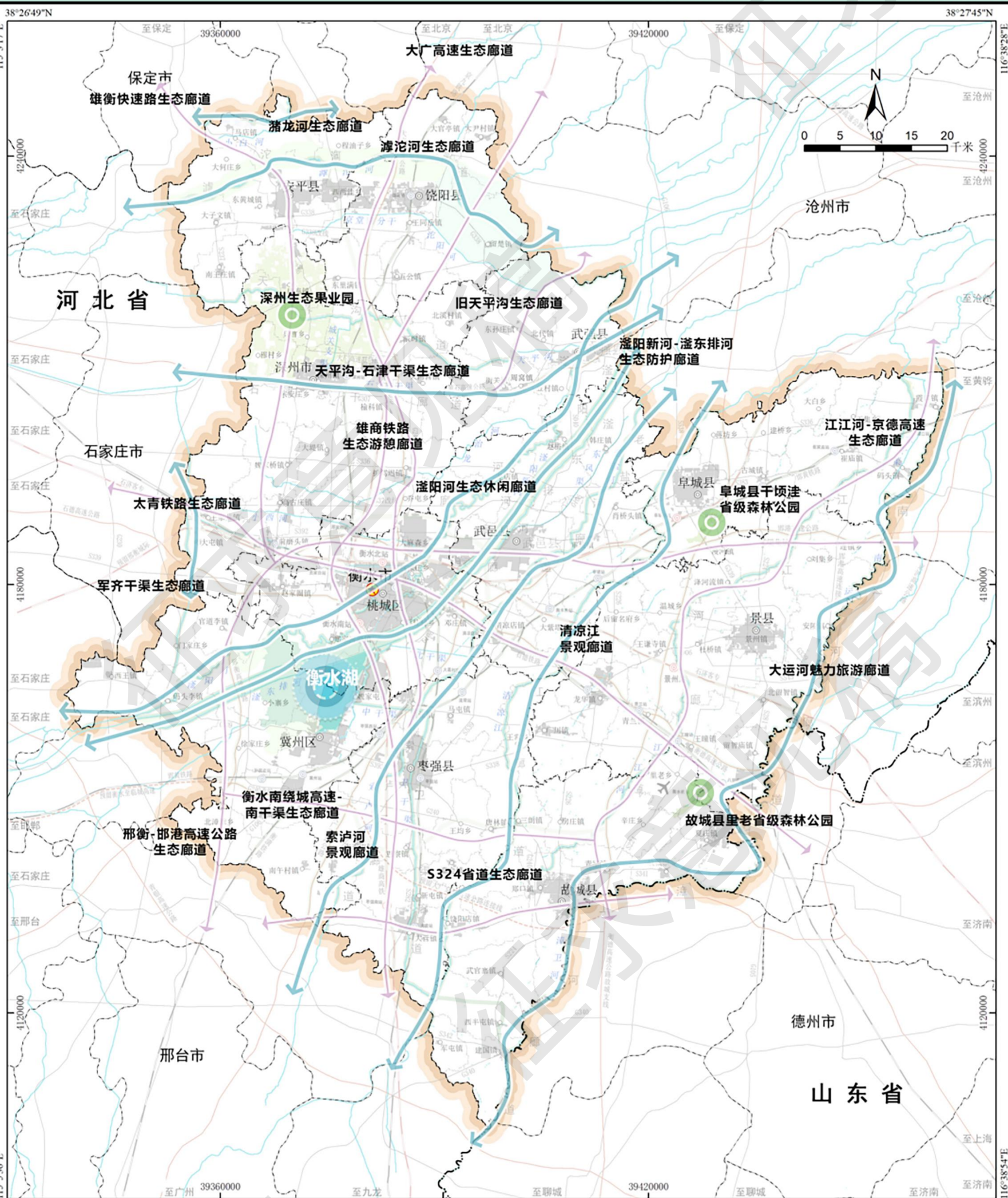
附图 1 市域绿地系统布局结构图

附图 2 中心城区绿地系统规划结构图

附图 3 中心城区绿地系统规划总图

衡水市城市绿地系统规划 (2021-2035年)

01 市域绿地系统规划布局结构图

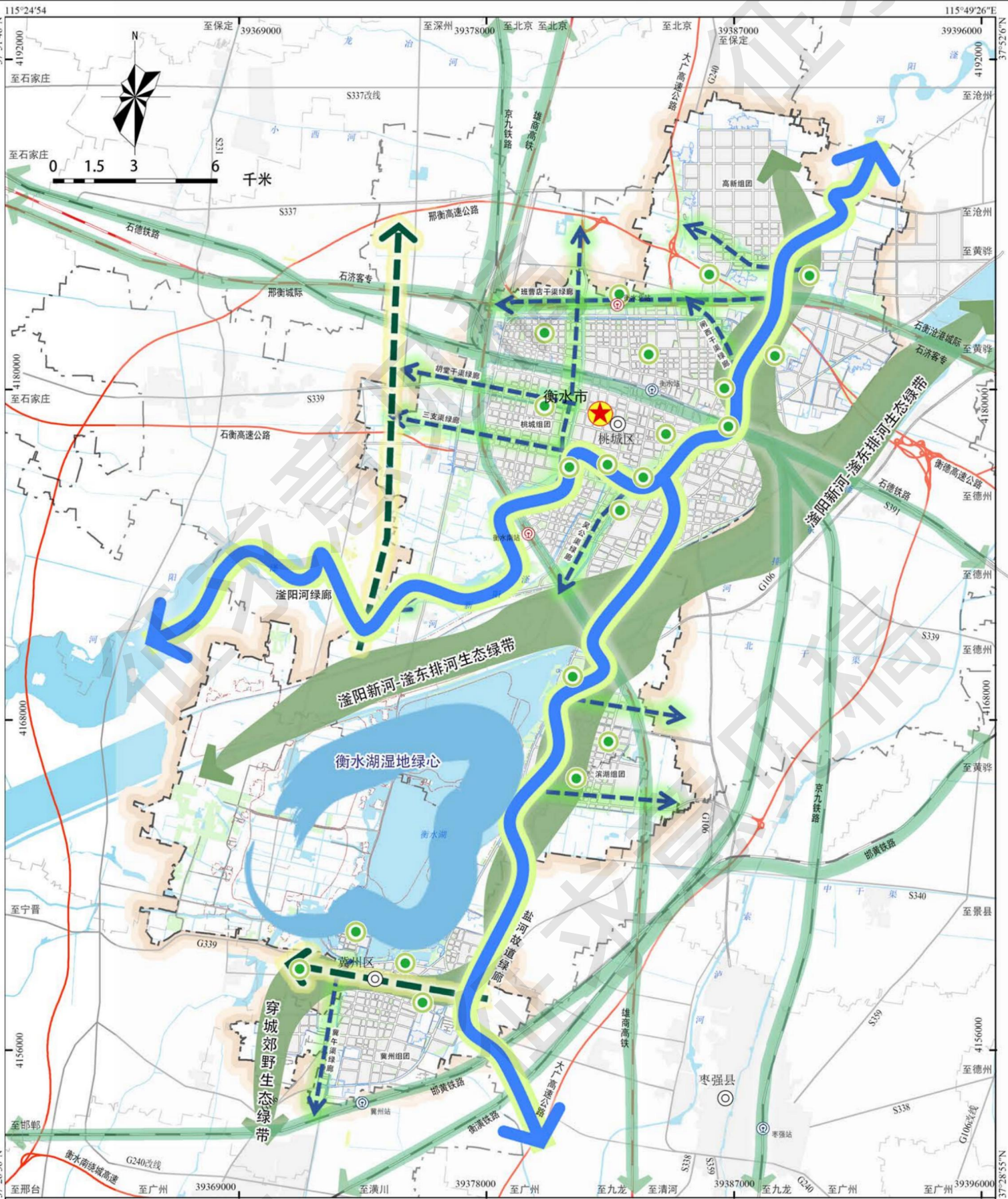


图例

- | | | | | | |
|----|-------|-----|------|------|-----|
| 一心 | 生态绿地 | 地级市 | 普铁站 | 干线道路 | 区县界 |
| 三核 | 陆地水域 | 区县 | 普速铁路 | 机场 | 乡镇界 |
| 九水 | 城镇建设区 | 乡镇 | 高速公路 | 省界 | 市界 |
| 九带 | | 高铁站 | | | |

衡水市城市绿地系统规划 (2021-2035年)

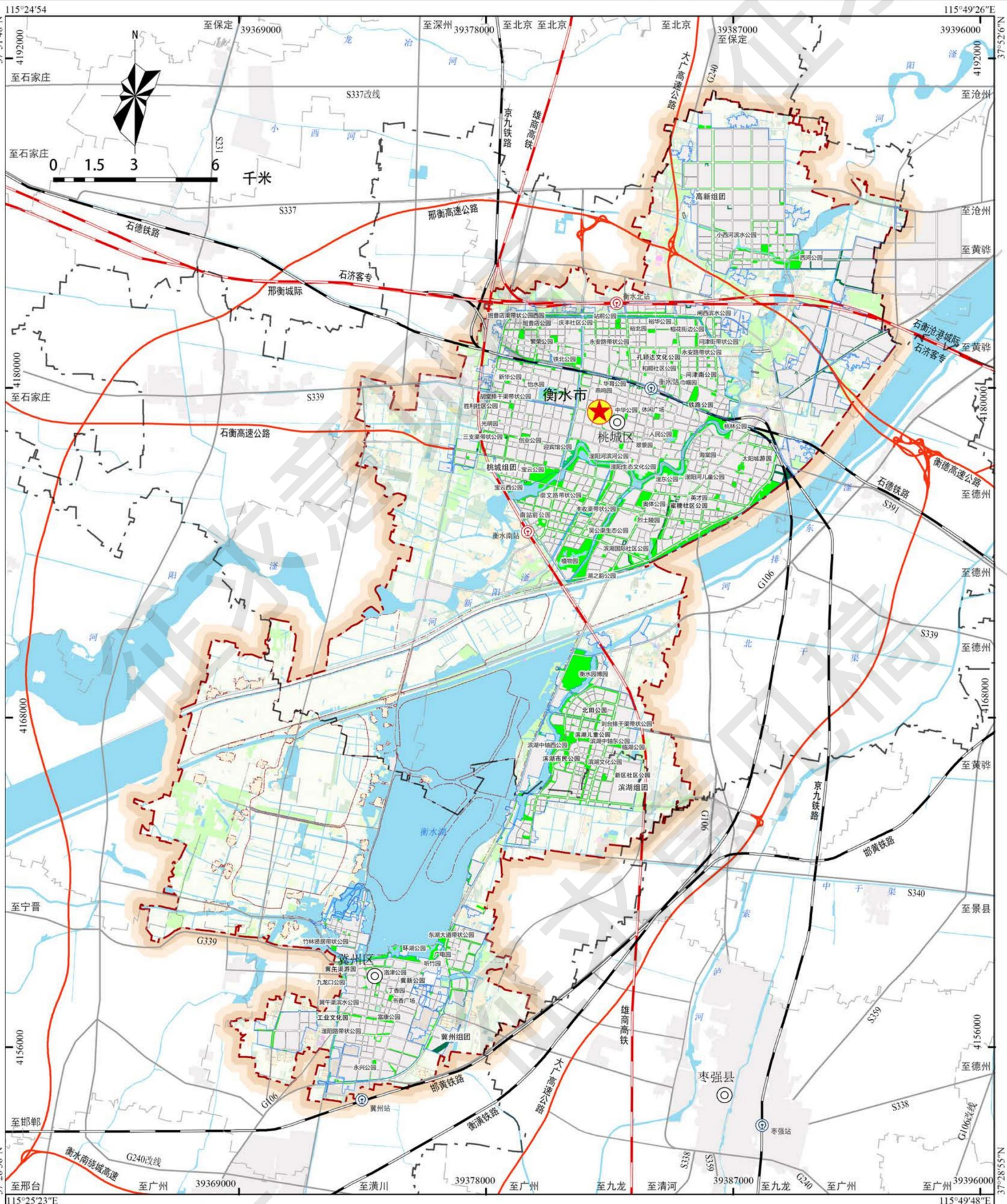
02 中心城区绿地系统规划布局结构图



- | | | | | | |
|----------|----------|-----|------|--------|----------|
| 衡水湖湿地绿心 | 区域交通绿廊 | 地级市 | 高速铁路 | 城市道路 | 城镇开发边界范围 |
| 生态绿带 | 公园节点 | 区县 | 普速铁路 | 区县界 | 陆地水域 |
| 河流两侧生态廊道 | 沟渠两侧生态廊道 | 高铁站 | 高速公路 | 乡镇界 | 城镇建设区 |
| | | 普铁站 | 国省干道 | 中心城区范围 | |

衡水市城市绿地系统规划 (2021-2035年)

03 中心城区绿地系统规划总图



- | | | | | | |
|----|---|---|---|---|--|
| 图例 | 公园绿地 | 地级市 | 高速铁路 | 城市道路 | 城镇开发边界范围 |
| | 防护绿地 | 区县 | 普速铁路 | 区县界 | 生态保护红线 |
| | 广场用地 | 高铁站 | 高速公路 | 乡镇界 | 陆地水域 |
| | 区域绿地 | 普铁站 | 国省干道 | 中心城区范围 | 城镇建设区 |